

## **Internetverbinding maken**

De computer dient voorzien te zijn van een werkende netwerkkaart die door middel van een standaard netwerkkabel is verbonden met het aansluitkastje van XMS.

[Windows 98 \(dynamisch ip adres\) >>](#)

[Windows 98 \(statisch ip adres\) >>](#)

[Windows XP/2000 \(dynamisch ip adres\) >>](#)

[Windows XP/2000 \(statisch ip adres\) >>](#)

[Apple OS X >>](#)

[Apple OS 9 >>](#)

[Ander besturingssysteem >>](#)

## **Email instellen**

[Eudora 6 >>](#)

[Thunderbird >>](#)

[Outlook Express 6 >>](#)

[Apple Macintosh OS X Mail >>](#)

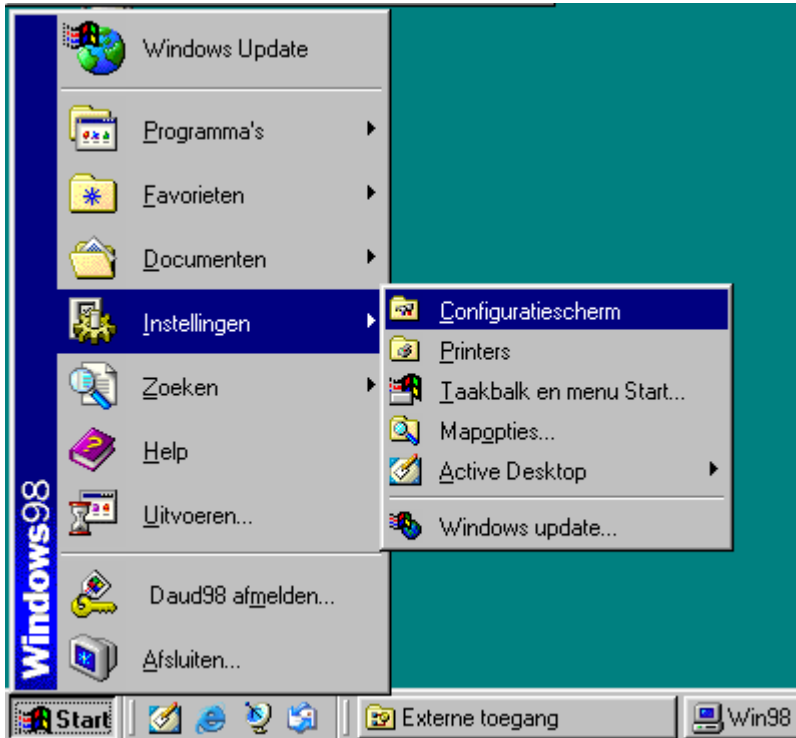
## **Overige instellingen**

[Een Homepage publiceren >>](#)

[Nieuwsgroepen gebruiken >>](#)

## Configuratie Windows 98 voor Dynamisch IP-adres

In de onderstaande handleiding vindt u stap voor stap beschreven hoe u uw Windows 98 machine kunt instellen om gebruik te kunnen maken van de snelle glasvezelverbinding. De instellingen voor Windows 95 zijn exact hetzelfde.



- Klik linksonder op uw bureaublad op **START**. Vervolgens gaat u naar **Instellingen** en daarna naar het **Configuratiescherm**
-



- U zit nu in het **Configuratiescherm**. Dubbelklik op het icoontje **Netwerk** en u komt op het volgende menu uit.
-



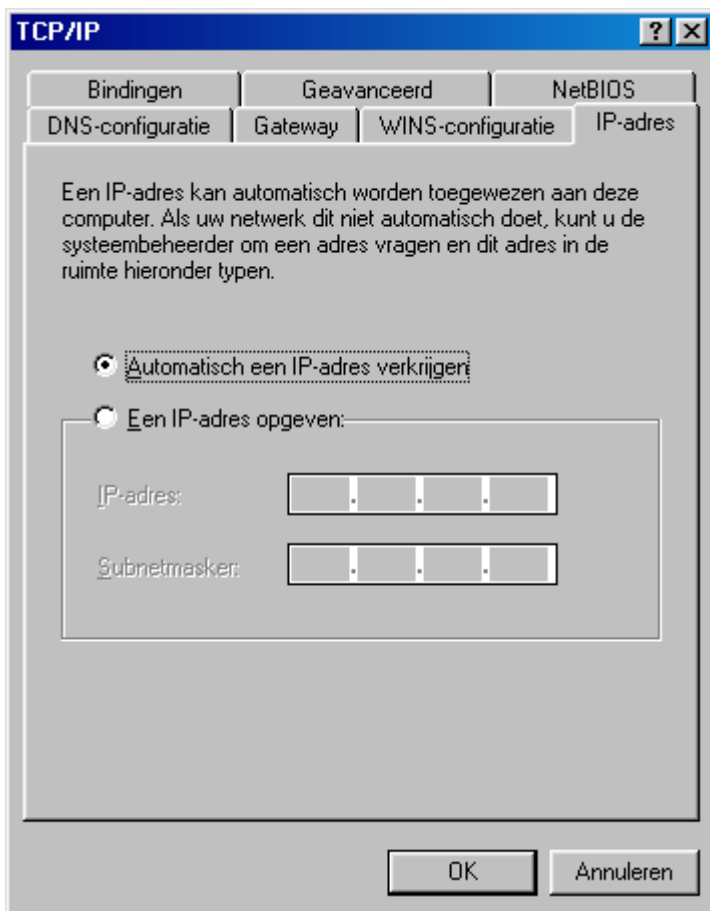
- Dubbelklik nu met links op het icoontje **Netwerkverbindingen**. Er verschijnt een nieuw scherm met daarin alle bestaande netwerkverbindingen.

In het bovenste deel van dit scherm staat: **De volgende netwerkonderdelen zijn geïnstalleerd..**

Ergens in dit rijtje met geïnstalleerde netwerkonderdelen staat het **TCP/IP** protocol van uw netwerk kaart. Voor de exacte naam van uw netwerkkaart verwijzen wij u naar de handleiding die u kreeg bij de aanschaf van uw netwerkkaart.

Dubbelklik met links op **TCP/IP** om in de eigenschappen van **TCP/IP** te komen.

---

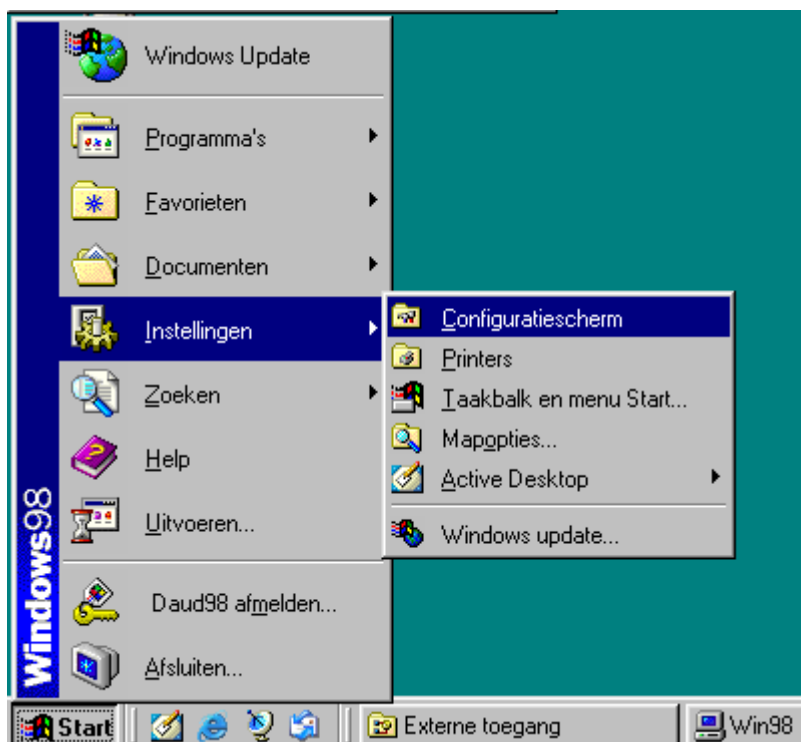


- Klik op het tabblad **TCP/IP** om de tcp/ip eigenschappen te wijzigen. Vink hier aan: **automatisch een IP-adres verkrijgen**. Druk nu een aantal keren op **Ok** tot alle schermen verdwenen zijn en Windows 98 vraagt om uw computer te herstarten. Na een herstart van uw computer zal hij gereed zijn om gebruik te maken van het glasvezel netwerk.

---

## Configuratie Windows 98 voor statisch(vast) IP-adres

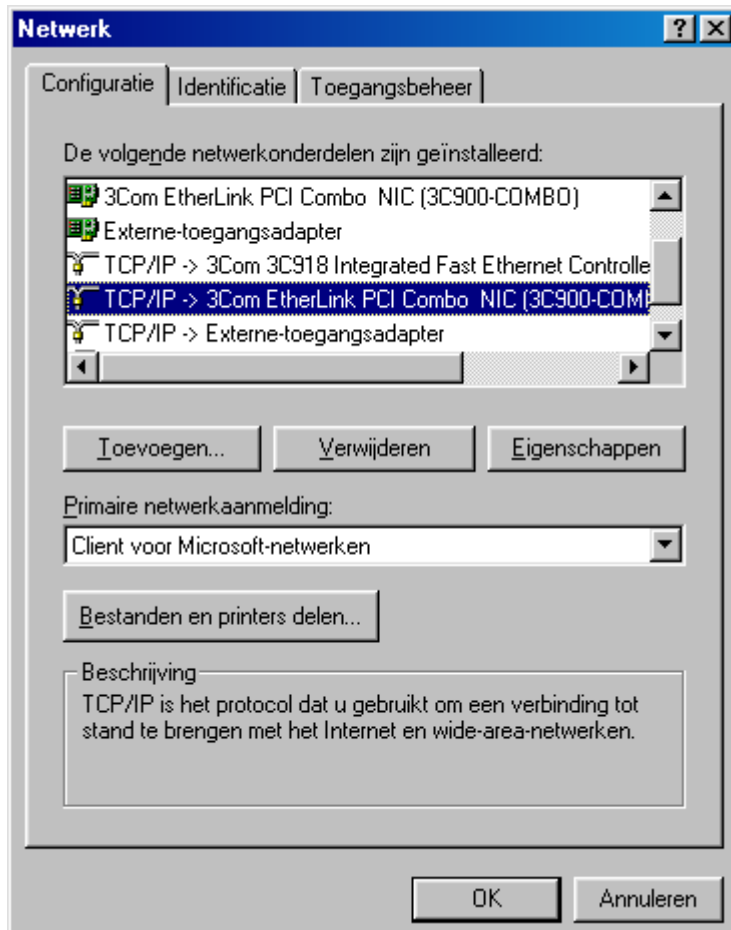
In de onderstaande handleiding vindt u stap voor stap beschreven hoe u uw Windows 98 machine kunt instellen om gebruik te kunnen maken van de snelle glasvezel verbinding. De instellingen voor Windows 95 zijn exact hetzelfde. U dient hierbij goed op te letten dat windows geen verbinding kan krijgen met het internet via DHCP als u een vast IP-adres heeft afgenomen. De verbinding zal pas gaan werken als alles correct is ingesteld.



- Klik linksonder op uw bureaublad op **START**. Vervolgens gaat u naar **Instellingen** en daarna naar het **Configuratiescherm**



- U zit nu in het **Configuratiescherm**. Dubbelklik op het icoontje **Netwerk** en u komt op het volgende menu uit.



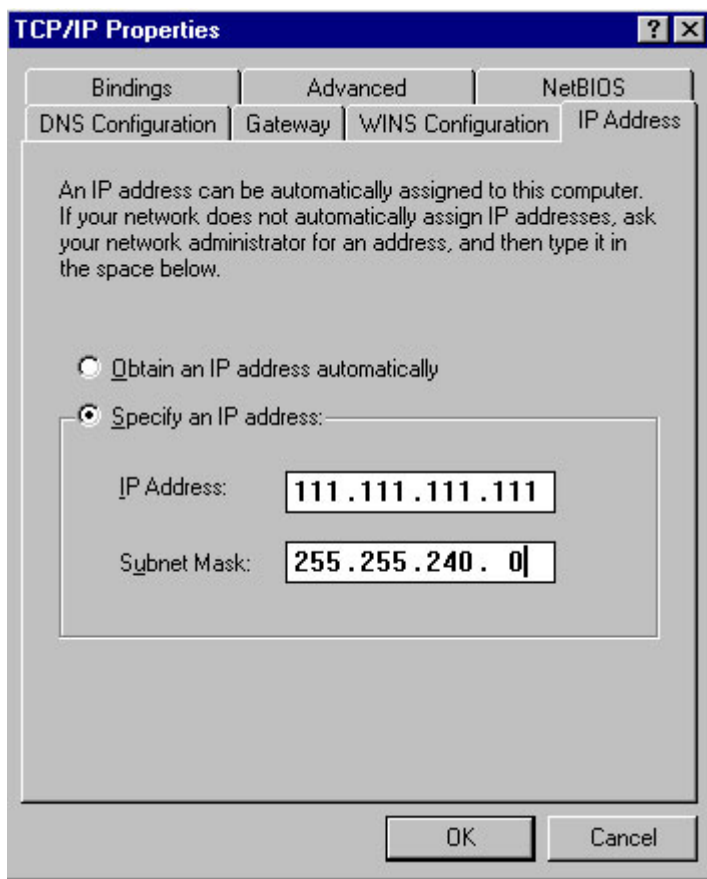
- Dubbelklik nu met links op het icoontje **Netwerkverbindingen**. Er verschijnt een nieuw scherm met daarin alle bestaande netwerkverbindingen.

In het bovenste deel van dit scherm staat: **De volgende netwerkkonderdelen zijn geïnstalleerd..**

Ergens in dit rijtje met geïnstalleerde netwerkkonderdelen staat het **TCP/IP** protocol van uw netwerk kaart. Voor de exacte naam van uw netwerkkkaart verwijzen wij u naar de handleiding die u kreeg bij de aanschaf van uw netwerkkkaart.

Dubbelklik met links op **TCP/IP** om in de eigenschappen van **TCP/IP** te komen.

---

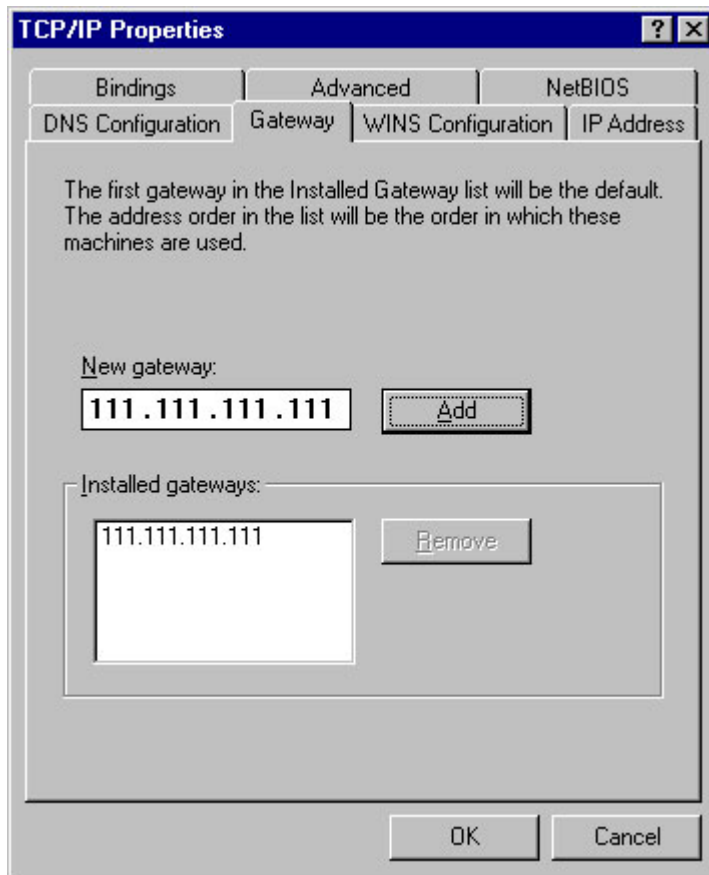


- Klik op het tabblad **TCP/IP** om de tcp/ip eigenschappen te wijzigen. Vink hier aan: "**Het volgende IP-adres gebruiken**" of "**Specify an IP-adress**". Daarna dient u de volgende instellingen in te voeren:

**IP Adres:** Vul hier uw vaste IP-adres in (staat in uw brief)

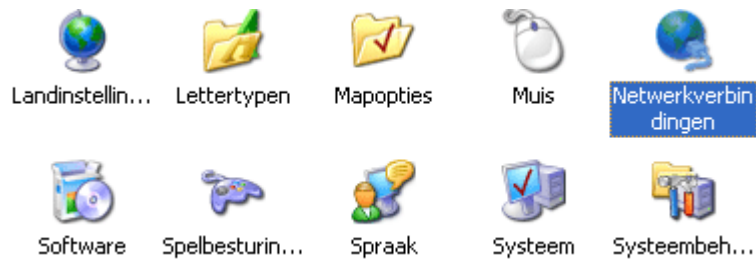
**Subnetmasker:** Vul hier uw subnetmasker in van de brief (meestal 255.255.240.0)

---

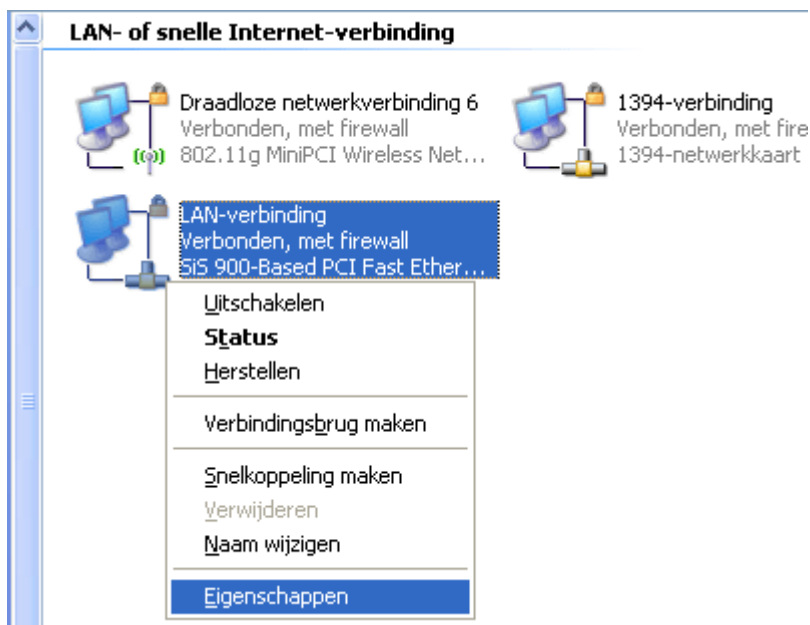


- Klik vervolgens op het tabblad **Gateway** en vul bij de **Gateway** het gateway adres in dat op uw brief staat. Druk vervolgens op **Toevoegen** of **Add** en een aantal keer op **OK** tot alle schermpjes verdwenen zijn. Na een herstart zou uw verbinding moeten werken.

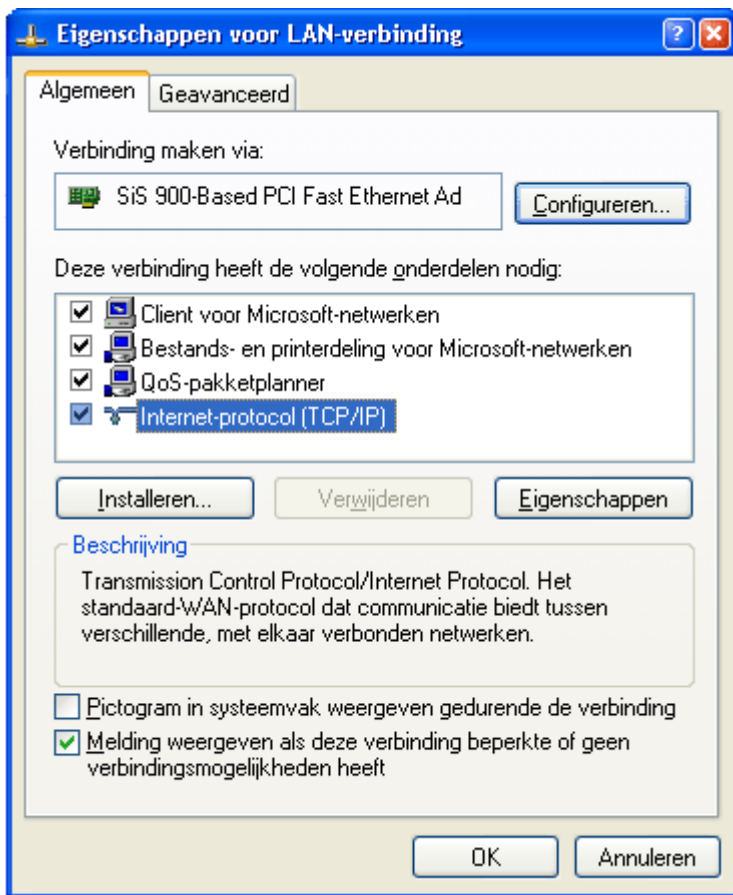




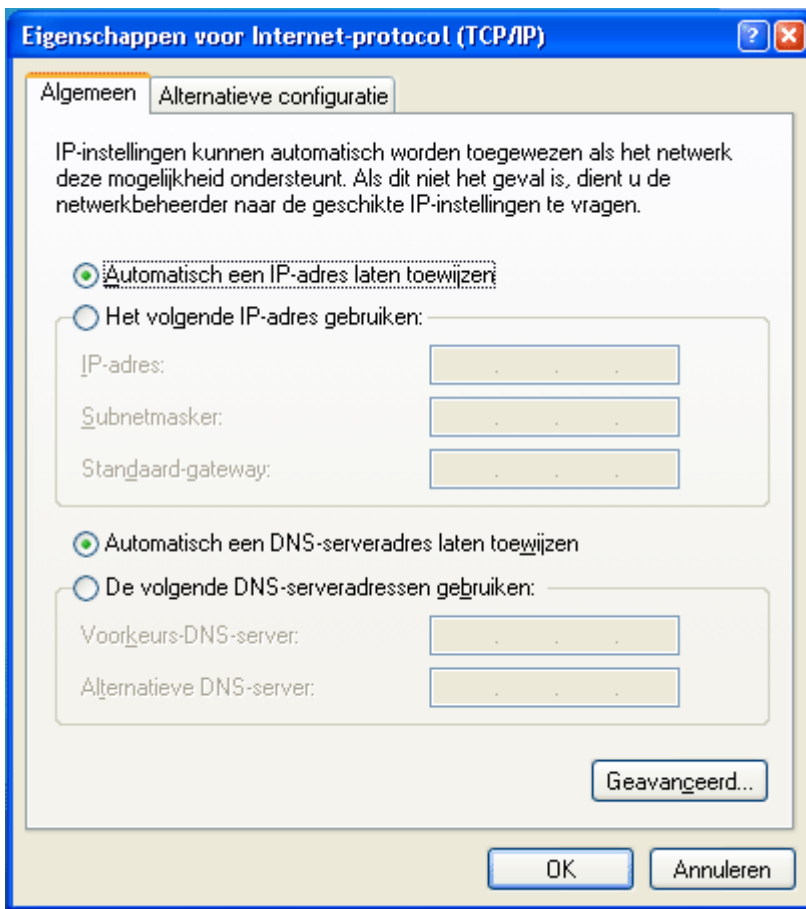
- Dubbelklik nu met links op het icoontje **Netwerkverbindingen**. Er verschijnt een nieuw scherm met daarin alle bestaande netwerkverbindingen.



- In dit volgende scherm staat de **LAN-verbinding**. Ga met de muisknop op het icoontje staan van de **LAN-verbinding**. Druk nu op uw rechtermuisknop totdat er een menu verschijnt. Ga in dit menu naar de **Eigenschappen** en druk op uw linkermuisknop.
-



- Er verschijnt nu een nieuw scherm met daarin de eigenschappen voor de LAN-verbinding. Voor de **QoS-pakketplanner** en het **Internet-protocol (TCP/IP)** horen vinkjes te staan. De rest is optioneel. Indien dit klopt kunt u dubbelklikken met links op het **Internet-protocol (TCP/IP)**.
-

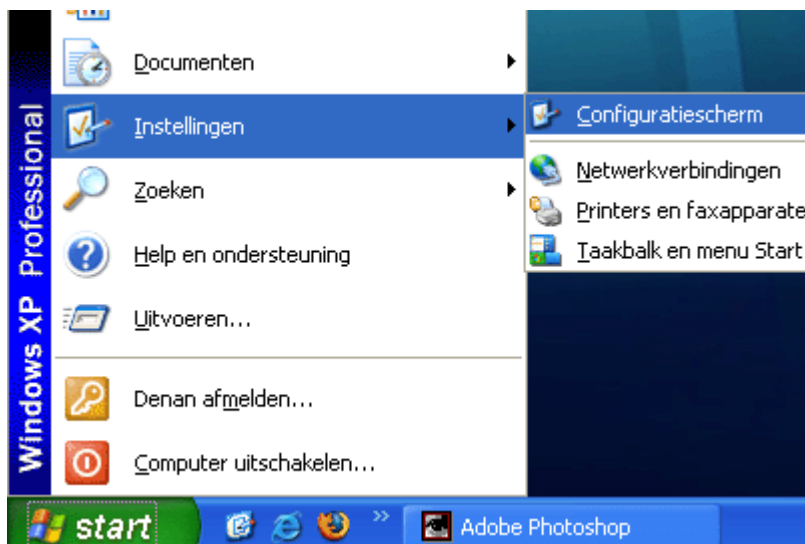


- Dit is het laatste scherm dat nodig is voor het configureren van uw computer voor uw glasvezelverbinding. In dit scherm dient u de volgende opties aan te vinken: **Automatisch een IP-adres laten toewijzen** en **Automatisch een DNS-serveradres laten toewijzen**. Druk hierna op **OK** en blijf daarop drukken tot alle schermen verdwenen zijn. Na een aantal seconden zal uw verbinding actief zijn. Mocht dat niet het geval zijn, probeer dan eens uw computer te herstarten.

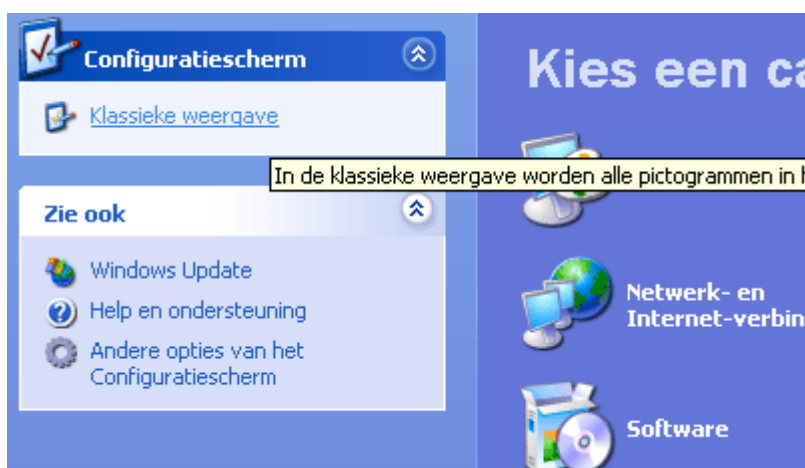
---

### Statisch(vast) IP-adres & Windows XP/2000

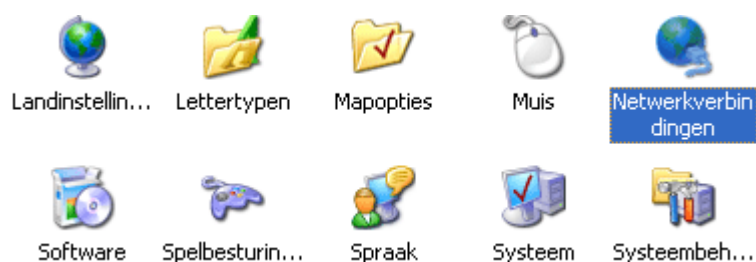
Indien u een statisch(vast) IP-adres heeft gekregen van XtraMediaServices dient u de onderstaande instructies te volgen. Het IP-adres dient vast in windows ingesteld te worden en zal dus niet via DHCP uitgegeven worden. Indien u een statisch IP-adres heeft gekregen zal uw computer dus geen verbinding hebben als hij op DHCP ingesteld is.



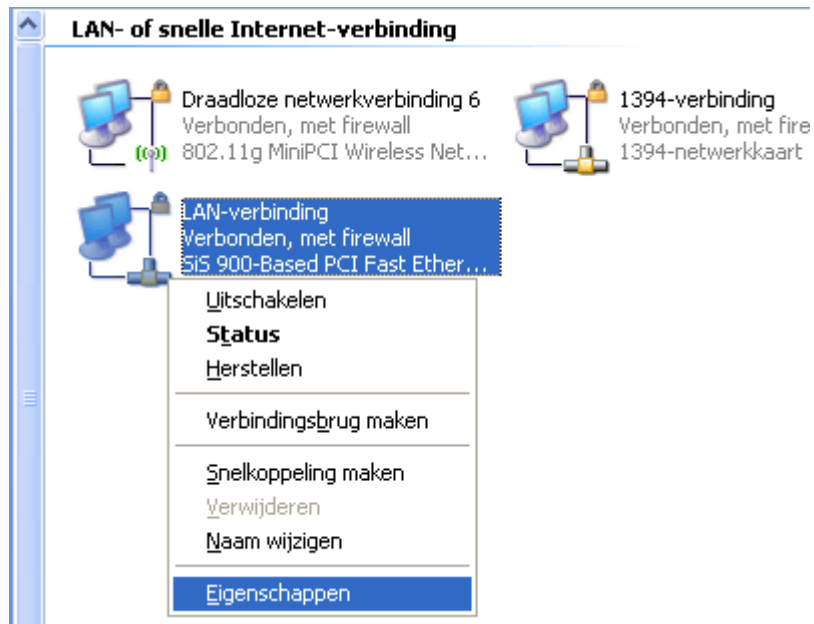
- Klik linksonder op uw bureaublad op **START**. Vervolgens gaat u naar **Instellingen** en daarna naar het **Configuratiescherm**



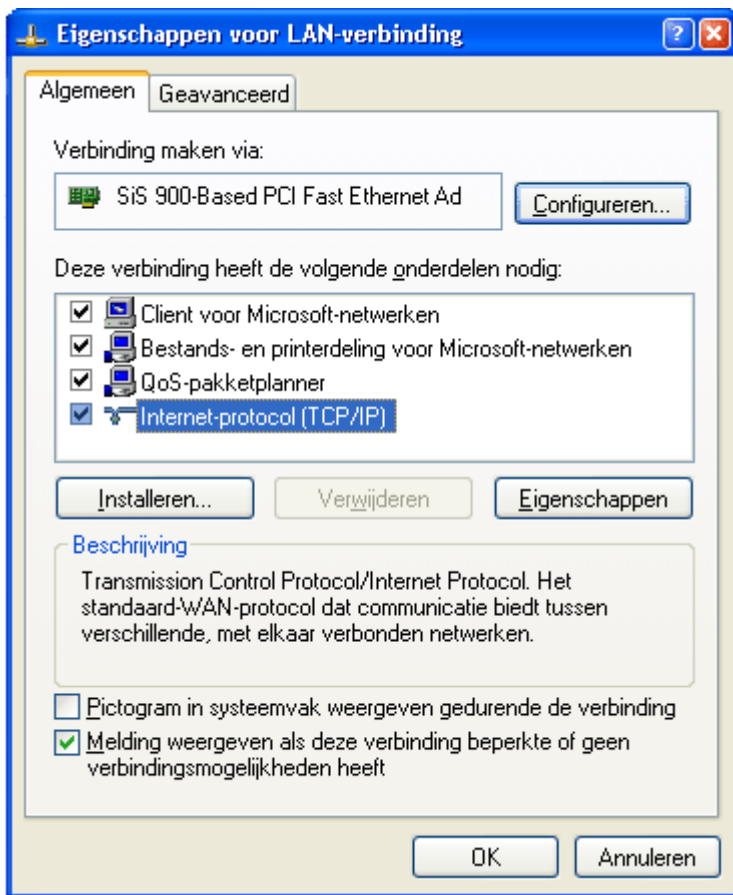
- U zit nu in het **Configuratiescherm**. Klik nu aan de linkerkant van het configuratiescherm op **Klassieke weergave**. Indien er geen **Klassieke weergave** staat kunt u deze stap overslaan.



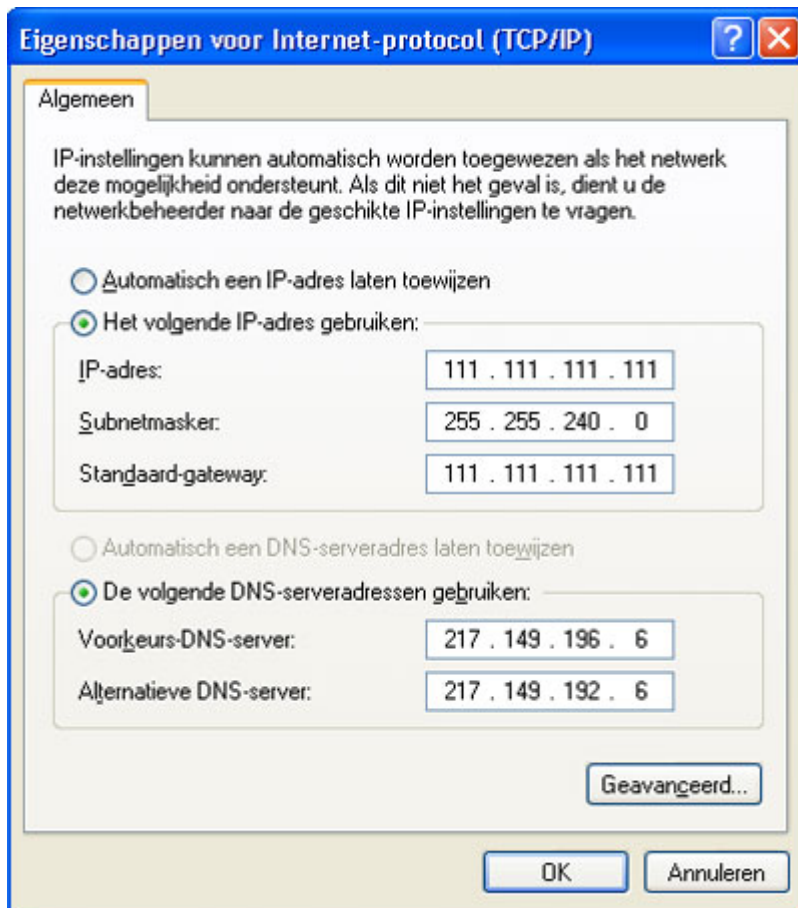
- Dubbelklik nu met links op het icoontje **Netwerkverbindingen**. Er verschijnt een nieuw scherm met daarin alle bestaande netwerkverbindingen.



- In dit volgende scherm staat de **LAN-verbinding** . Ga met de muisknop op het icoontje staan van de **LAN-verbinding**. Druk nu op uw rechtermuisknop totdat er een menu verschijnt. Ga in dit menu naar de **Eigenschappen** en druk op uw linkermuisknop.
-



- Er verschijnt nu een nieuw scherm met daarin de eigenschappen voor de LAN-verbinding. Voor de **QoS-pakketplanner** en het **Internet-protocol (TCP/IP)** horen vinkjes te staan. De rest is optioneel. Indien dit klopt kunt u dubbelklikken met links op het **Internet-protocol (TCP/IP)**.
-



Op dit scherm dient u de volgende instellingen te gebruiken:

Vink eerst '**Het volgende IP-adres gebruiken**' aan en vul daarna de volgende waarden in:

**IP-adres:** Vul hier het toegewezen IP-adres in (staat in uw brief)

**Subnetmasker:** Vul hier het subnetmasker in (meestal 255.255.240.0)

**Standaard Gateway:** Vul hier uw standaard gateway in (staat in uw brief)

Daarna vinkt u '**De volgende DNS-serveradressen gebruiken:**' aan en vult u de onderstaande waarden in:

**Voorkeurs-DNS-Server:** 217.149.196.6

**Alternatieve DNS-server:** 217.149.192.6

**Let op:** Op sommige systemen kan het nodig zijn dat u eerst de computer herstart voordat deze instellingen gaan werken.

## Configuratie Mac OSX voor uw glasvezel verbinding

In deze handleiding wordt u stap voor stap uitgelegd hoe u uw Apple Macintosh kunt configureren voor een glasvezel verbinding.

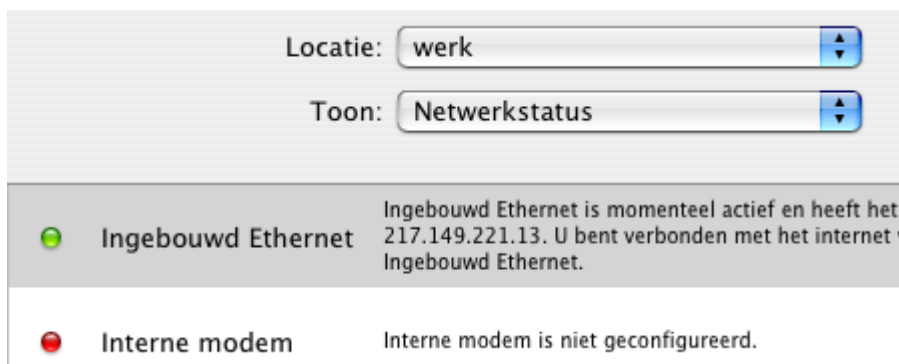
---



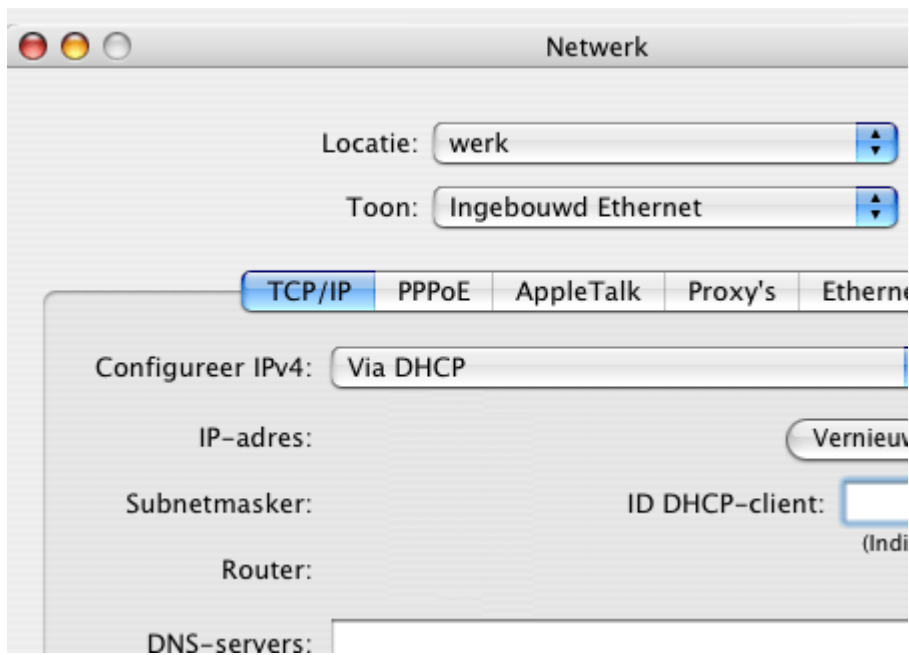
- Linksboven in het apple-menu staat een appel-icoontje. Ga hier naar toe met de muis en klik op **systeemvoorkeuren**.
-



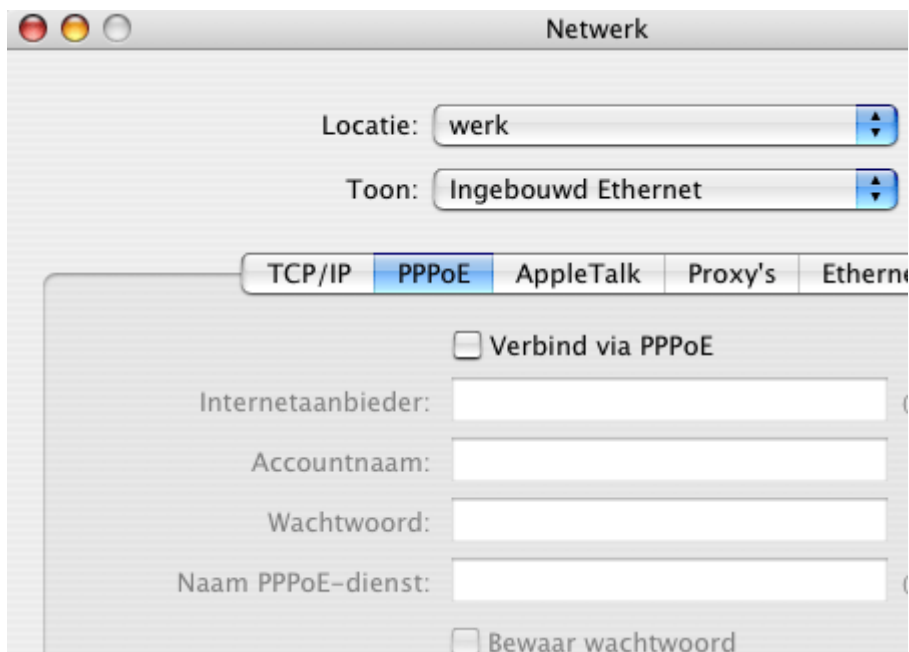
- Er verschijnt een nieuw scherm getiteld **Systeemvoorkeuren**. Klik hier met de muis op het icoontje **Netwerk**.
- 



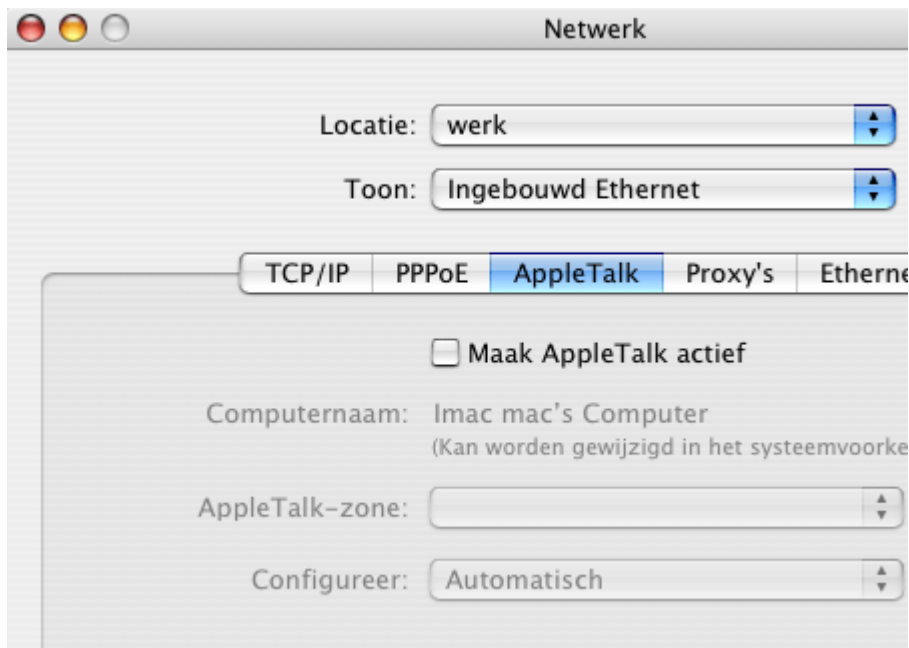
- Klik vervolgens op de **ethernet kaart** (lan verbinding) om het lan-netwerk te configureren.
-



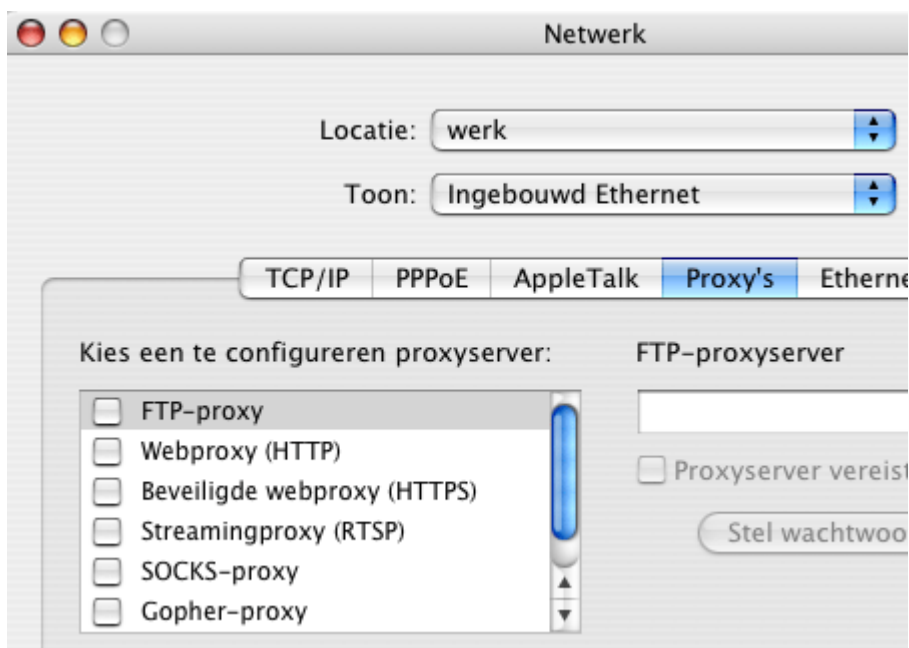
- Kies in het menu **Netwerk** voor **Toon: Ingebouwd Ethernet**  
Klik op het tabblad **TCP/IP** en selecteer bij **Configureer IPv4: Via DHCP**
- 



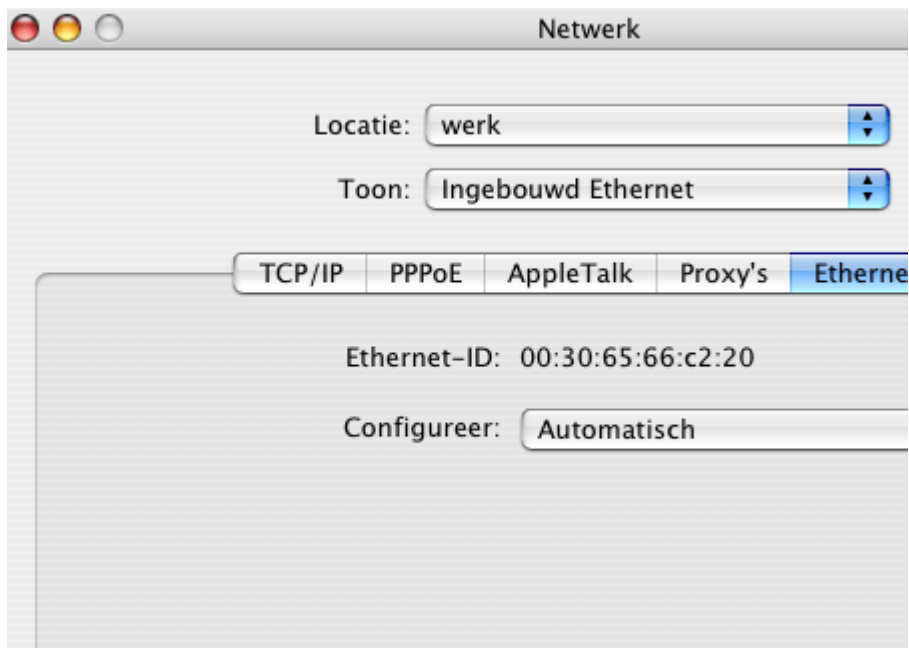
- Klik vervolgens op het tabblad **PPPoE**. Hier mag niets aan staan.
-



- Klik vervolgens op het tabblad **AppleTalk**. Hier mag ook niets aan staan.



- Op het tabblad **Proxy's** mag ook niets staan. Indien uw internet verbinding niet meer werkt kunt u het beste als eerste dit tabblad controleren of er iets ingevuld staat.



Vervolgens kunt u naar het laatste tabblad toe: **Ethernet**. Hier moet achter **Configureer:** ook **Automatisch** staan.

Daarna kunt u op **Pas Nu Toe** klikken. Uw computer is nu gereed om gebruik te maken van het glasvezel netwerk.

## Configuratie TCP/IP

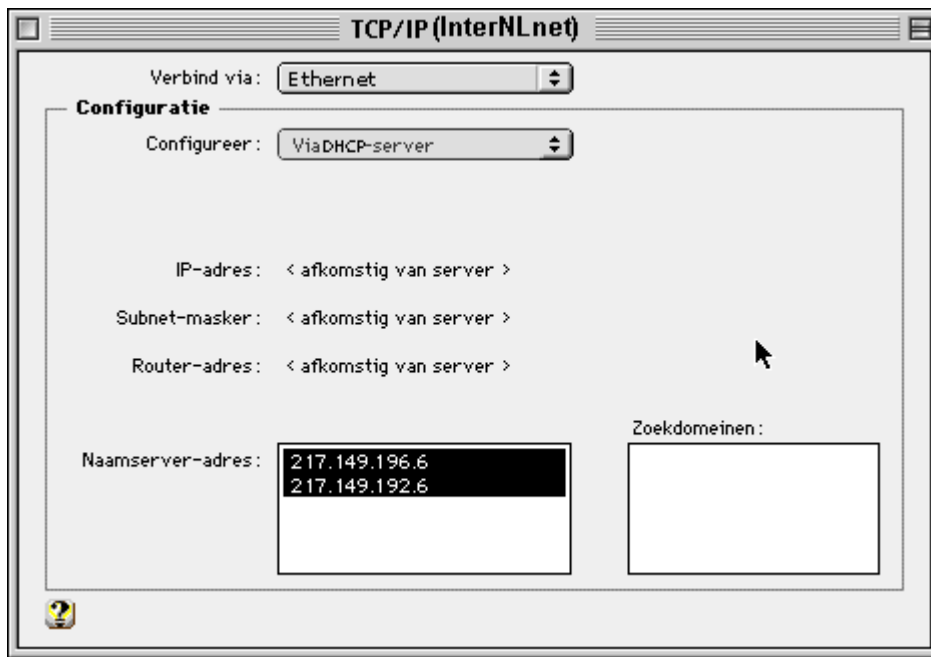
Indien alle kabels juist aangesloten zijn kunt u uw Mac gaan configureren om gebruik te maken van uw glasvezelverbinding.

Om alles in te stellen opent u het regelpaneel **TCP/IP** via het menupunt **Teletoeegang**.



---

Het regelpaneel **TCP/IP** moet als volgt worden ingesteld:



- Bij "Verbind via:" wordt **Ethernet** geselecteerd.
- Bij "Configureer:" kiest u voor **Via DHCP-server**.
- Bij "Naamsserver-adres:" worden **217.149.196.6** en **217.149.192.6** ingevuld.
- Het vak bij "Zoekdomeinen:" kan **leeg** blijven.

Via het sluitvak kan **TCP/IP** nu gesloten worden. U komt dan weer terug in het regelpaneel **Teletoegang**. Ons advies is om de Mac eerst opnieuw te starten en vervolgens de verbinding te openen door het opstarten van een internetprogramma, bijv. Internet Explorer, Netscape Navigator of Firefox.

## Configuratie Mac OS 9 voor uw glasvezel verbinding

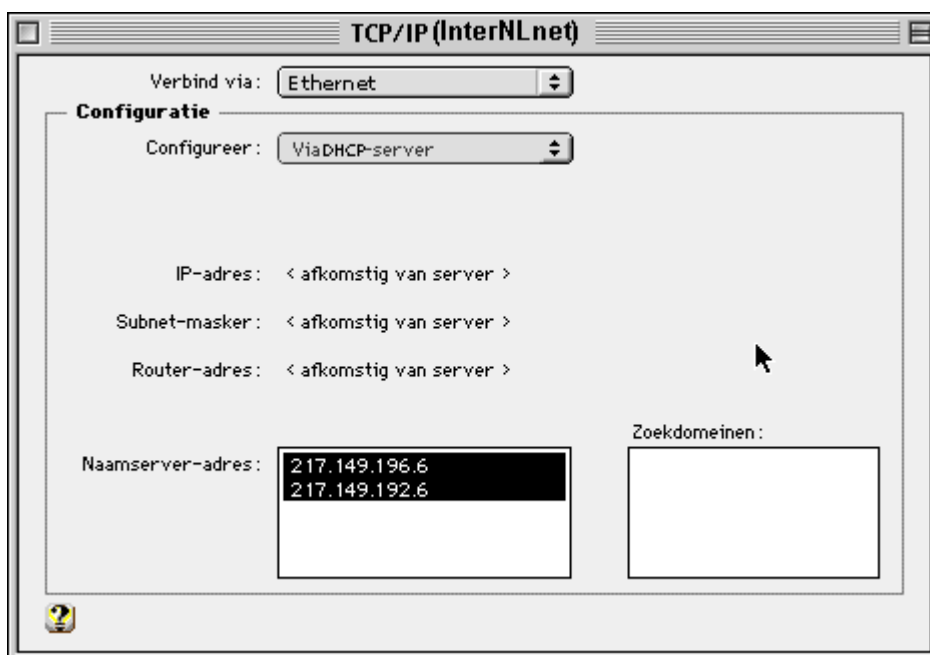
### Configuratie TCP/IP

Indien alle kabels juist aangesloten zijn kunt u uw Mac gaan configureren om gebruik te maken van uw glasvezelverbinding.

Om alles in te stellen opent u het regelpaneel **TCP/IP** via het menupunt **Teletogang**.



Het regelpaneel **TCP/IP** moet als volgt worden ingesteld:



- Bij "Verbind via:" wordt **Ethernet** geselecteerd.
- Bij "Configureer:" kiest u voor **Via DHCP-server**.

- Bij "Naamsserver-adres:" worden **217.149.196.6** en **217.149.192.6** ingevuld.
- Het vak bij "Zoekdomeinen:" kan **leeg** blijven.

Via het sluitvak kan **TCP/IP** nu gesloten worden. U komt dan weer terug in het regelpaneel **Teletoeegang**. Ons advies is om de Mac eerst opnieuw te starten en vervolgens de verbinding te openen door het opstarten van een internetprogramma, bijv. Internet Explorer, Netscape Navigator of Firefox.

## Configuratie van een ander besturingssysteem voor uw glasvezelverbinding

Dan voldoet het om de netwerkinstellingen als volgt in te stellen:

**IP-adres:** *Automatisch of Via DHCP-server*

**DNS-server:** *Automatisch of Via DHCP-server*

Een netwerk-router om meerdere computers aan te sluiten dient ook op de bovenstaande manier geconfigureerd te zijn.

### Vast IP-adres:

Indien u een vast IP-adres heeft afgenomen dient u de gegevens voor ons netwerk vast in te voeren, dus niet *automatisch* of *Via DHCP-server*. Dit doet u onder de netwerkinstellingen. U dient hier de volgende zaken in te vullen:

**IP-adres:** *Static of Zelf opgeven*. Vul hier het vaste IP-adres in dat u van ons heeft gekregen.

**Netmask:** 255.255.240.0

**Gateway:** Vul hier het gateway adres in dat u van ons heeft gekregen.

**DNS-server1:** 217.149.196.6

**DNS-server2:** 217.149.192.6

Het kan zijn dat het vaste IP-adres geactiveerd moet worden door de servicedesk. Hiervoor kunt u bellen naar 0800-5552555 nadat u de bovenstaande instructies heeft gevolgd.